



Quickstart KIT Microclima

Agg. 26/04/2016



© copyright LSI LASTEM S.r.l. Settala (MI) Italy | www.lsi-lastem.it

continued 

LSI - Lastem

CENTRALINA MICROCLIMATICA



La centralina microclimatica standard è composta da:

1. Data-logger M-Log
2. Set di sonde
 - Termoigrometro o Psicrometro
 - Globotermometro
 - Anemometro a filo caldo
 - Eventuale sonda aggiuntiva (Termometro b.u. v.n. / Luxmetro / Concentrazione CO2 / Ecc.)
3. Supporti:
 - Treppiede
 - Stativi



SOFTWARE



I SW forniti con la centralina sono:

1. Support Center – Per ricerca e installazione aggiornamenti
2. 3DOM – Per una gestione completa del data-logger
3. Gidas Viewer – Per archiviazione e visualizzazione dati
4. **Gidas TEA – Per la valutazione degli indici MC**

Ma di fatto ne verrà utilizzato solo uno!!!

Ovvero il Gidas TEA

Slide - 3



SOFTWARE



Software

Verifica e installazione aggiornamenti

Per verificare se i software LSI LASTEM Installati sul proprio computer sono aggiornati avviare uno qualsiasi e selezionare il menu ? -> **Verifica Aggiornamenti**. Questo menu avvia il programma **LSI Update Center** che visualizza lo stato di aggiornamento di tutti i programmi LSI installati.

Prodotto	Versione installata	Ultima Versione	Dimensione	Livello
300M	3.11.0.0			
CommNetEG	2.6.5.0			
GideaADM	1.0.0.0			
GideaPerman	1.1.0.0			
GideaTEA	1.4.0.0			
GideaToSynop	1.1.0.1	1.1.1.1	6,76 MB	Raccomandata
GideaViewer	2.10.4.1			
SiteLibraryManager	2.3.18.0			
SupportCenter	1.3.0.1			
WebUpdateCenter	2.0.0.0			

I programmi eseguibili si trovano nel DVD prodotti (Esplora risorse – Cartella «Install») oppure sul sito www.lsi-lastem.it



PREPARAZIONE DELLA CENTRALINA MICROCLIMATICA



Premesso che le sonde possono essere collegate a qualunque ingresso analogico, in genere consigliamo:

- Termoigrometro (o Psicrometro): Ingressi An 1 e 2
- Globotermometro: Ingresso An 3
- Eventuale sonda aggiuntiva: Ingresso An 4
- Anemometro a filo caldo: Porta seriale C2

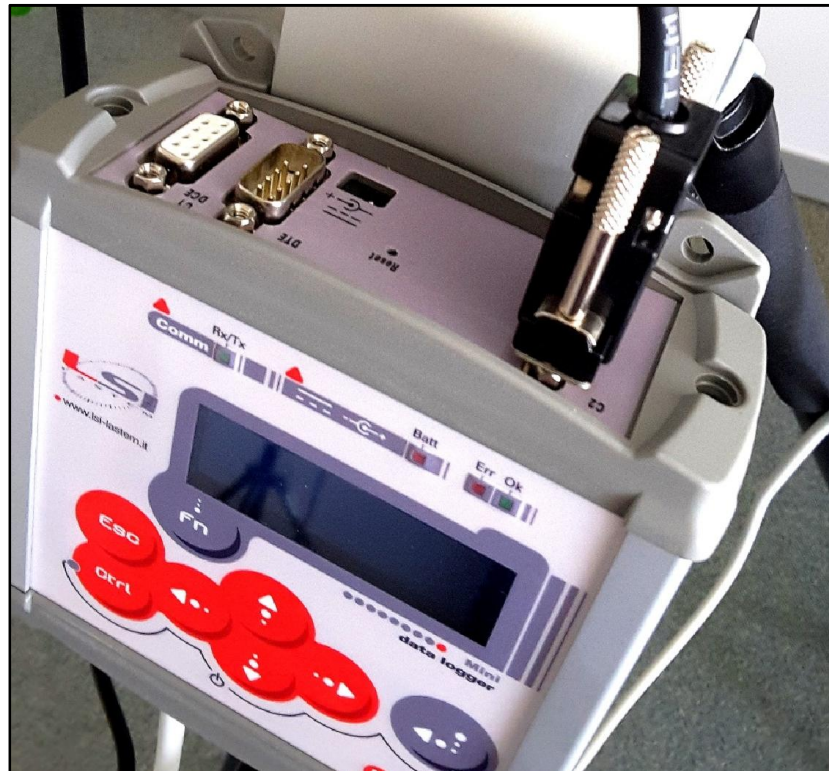


PREPARAZIONE DELLA CENTRALINA MICROCLIMATICA



Anemometro a filo caldo: Porta seriale C2

Il quinto ingresso digitale è dedicato a sensori con uscita in frequenza, impulsiva, ecc. (es. sonda a ventolina)



Slide - 6



AVVIO DELLO STRUMENTO



Accendere il data-logger: combinazione di tasti Ctrl-Invio

N.B.

La combinazione di tasti con Ctrl prevede che si tenga premuto il tasto Ctrl quindi si prema il secondo tasto previsto per la funzione.



Slide - 7



AVVIO DELLO STRUMENTO

Verificare ora e data dello strumento: entrare nella maschera diagnostica – tasto Fn (modificare se necessario premendo il tasto «invio» e usando le frecce).

Quindi premere nuovamente Fn per tornare nella maschera delle misure



AVVIO DELLO STRUMENTO



Auto-riconoscimento delle sonde: combinazione tasti Ctrl-Esc

Vi verrà chiesto il modello di anemometro connesso (usare le freccette per selezionare).

Premere «Enter» per confermare.

Il data-logger inizia ad acquisire.

Attendere qualche minuto prima di effettuare il primo rilievo (acclimatamento globotermometro).



ESECUZIONE DELLA MISURA TRAMITE RILIEVI



Una volta posizionata la centralina in un punto rappresentativo dell'ambiente da monitorare («punto di misura» in Gidas TEA), occorre «marcare» il primo rilievo (survey 1) : combinazione di tasti Ctrl-→

Da questo momento i dati ambientali acquisiti saranno, per così dire, «marcati» come appartenenti al rilievo 1 (survey 1)
È buona norma prendere il tempo dall'inizio del rilievo



Dopo 15' / 20' circa possiamo «chiudere» il rilievo: sempre combinazione di tasti Ctrl-→. La scritta survey 1 scompare



ESECUZIONE DELLA MISURA TRAMITE RILIEVI



Se necessario, posizionare la centralina nel nuovo ambiente da monitorare. Marcare il secondo rilievo con le stesse procedure

Terminati i rilievi spegnere il data-logger: Ctrl-Invio

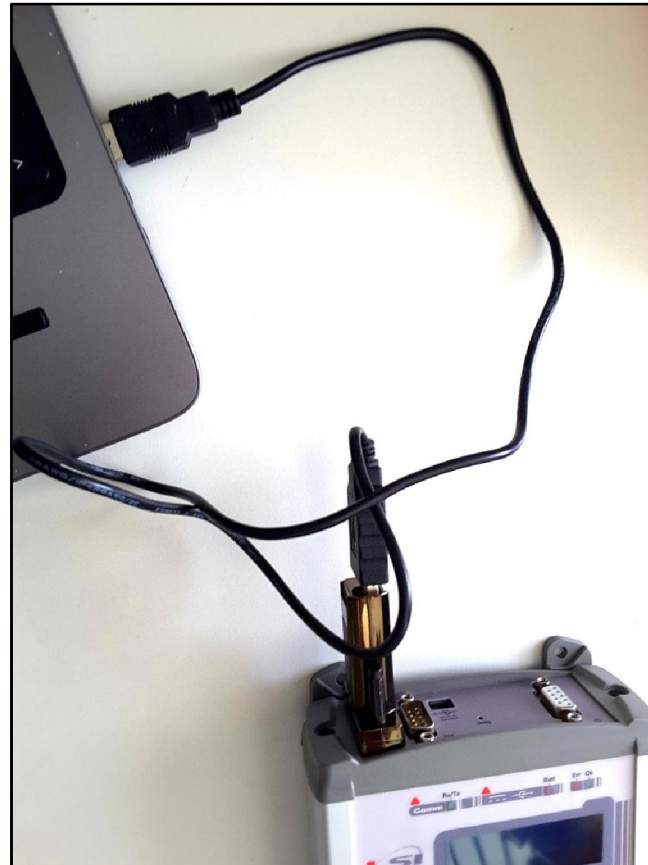


COLLEGAMENTO M-LOG A PC

Controllare che M-Log sia spento

Collegare M-Log al PC (con il convertitore RS232/USB sulla porta seriale C1)

Accendere M-Log





DOWNLOAD DEI DATI SU PC

La prima volta che si usa la centralina, occorre aprire il programma 3DOM solo per verificare che il supporto di archiviazione dati sia impostato anche su «Formato Gidas» (oltre che su TextFile).

3DOM - Datalogger Oriented Manager

File Visualizza Strumento Configurazione Comunicazione Opzioni ?

Configurazione Comunicazione

Anagrafica Statistiche Stato Val. Inst. Val. Ele. Archiv. Dati

Strumenti

- E-Log Environmental Data Logger
- R/M-Log Data Logger
 - 15023913
 - 15074633
 - 15094925
- R-Comm Radio Communicator
- S-Log Data Logger

Anagrafica

Proprietà	Valore
Numero seriale	15023913
Nome definito da utente	m-log
Versione del firmware	02.19.03
Configurazioni compatibili	01.00 - 09.09
Modello di fabbrica	RLog 009

Configurazioni

Strumento: R/M-Log\15023913 (v.02.19.03) -

Stato	Prefisso file	Descrizione	Agg. config. dati	Agg. config. file	Versione	Codice
Nello strumento	user000		26/12/2016 23:17:50	07/04/2015 16:57:51	02.19	User0

Stato dello scaricamento dei dati elaborati:

Stato	Data ultimo scaricamento
Pronto	31/07/2015 12:07:00

Configuratore supporto archiviazione dati

Questa lista mostra i supporti di archiviazione dati disponibili: selezionare un elemento con il doppio click del mouse per confermarlo.

Supporto archiviazione	Descrizione
<input type="checkbox"/> BinaryFile	Archiviazione su file binario
<input checked="" type="checkbox"/> Gidas	Archiviazione database Envrata
<input checked="" type="checkbox"/> InfoGAP	Archiviazione database GIDAS
<input type="checkbox"/> TextFile	Archiviazione file di testo

Strumento: R/M-Log\15023913 File di configurazione: Modo: Normale

Slide - 13



DOWNLOAD DEI DATI SU PC



APRIRE GIDAS TEA

Avviare il gestore dello strumento (quarta icona sulla barra degli strumenti)

Selezionare «Aggiunta dello strumento connesso» quindi «Avanti»

Premere «Modifica»

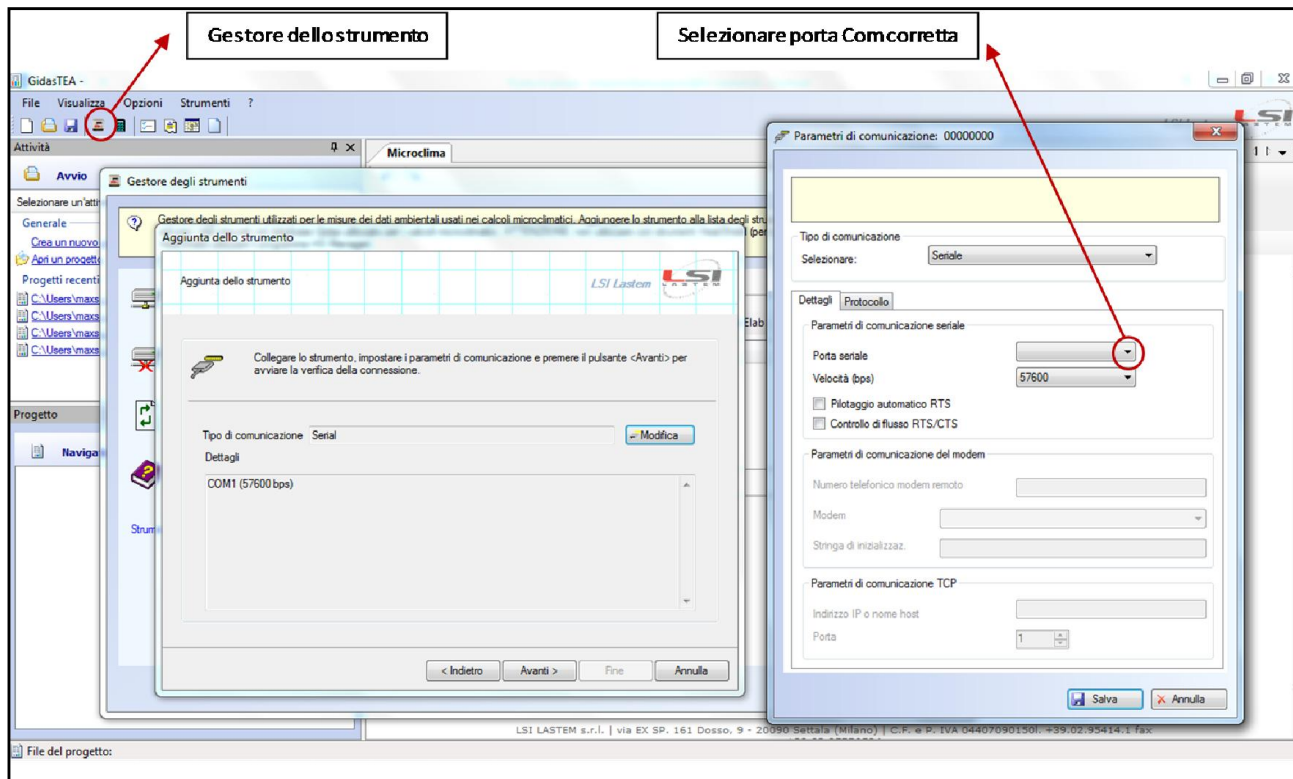
Selezionare porta seriale «COMxx» corretta

Selezionare la velocità (bps) «57.600»

Salva quindi «Avanti»

Una volta riconosciuto lo strumento premere «Avanti»

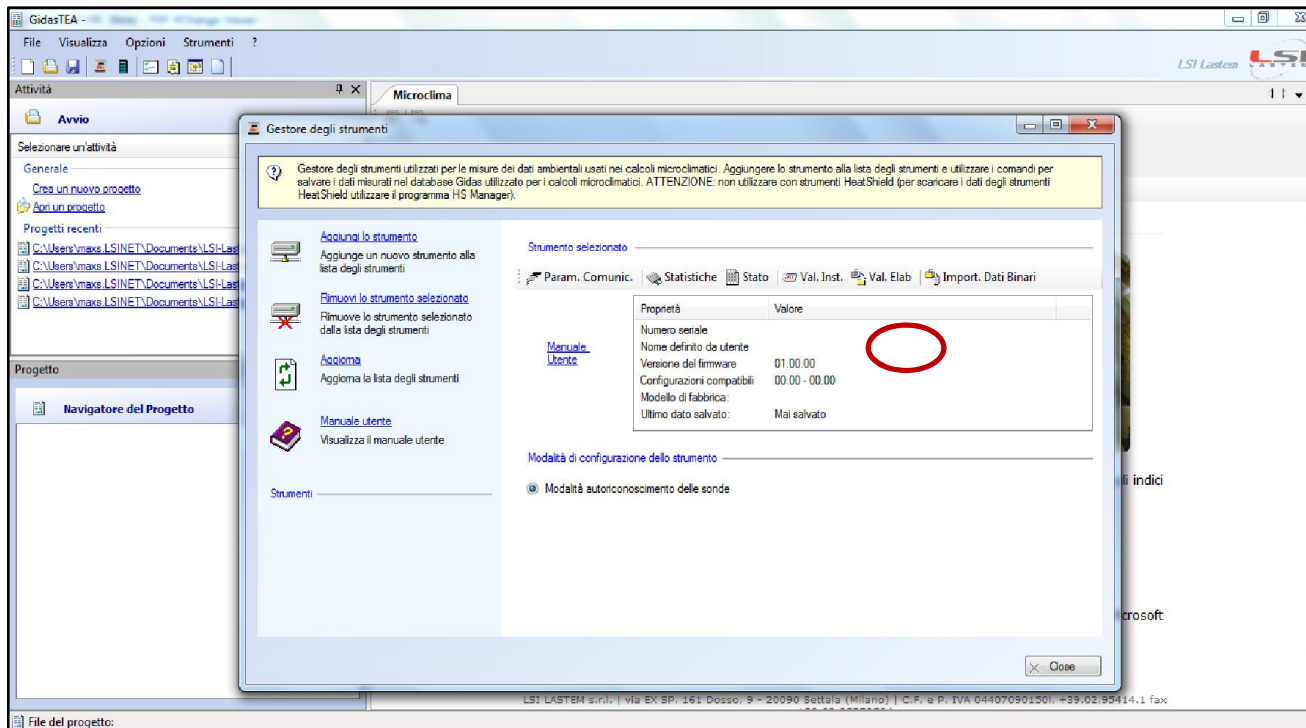
N.B. Questa operazione di riconoscimento dello strumento da parte del SW si fa solo la prima volta.



DOWNLOAD DEI DATI SU PC



Ora è possibile scaricare i dati sul PC: Premere «Val.Elabor.» nella finestra «Gestore degli strumenti»
Spegnere e scollegare M-Log dal PC



Slide - 15



ALTRI MANUALI DISPONIBILI

Quick start M-Log

Manuale completo M-Log

Manuale software 3DOM

Manuale software GidasTea



Slide - 16

