



Quickstart KIT Microclima

Agg. 15/01/2017

LSI

© copyright LSI LASTEM S.r.l. Settala (MI) Italy | www.lsi-lastem.it

continued



CENTRALINA MICROCLIMATICA



La centralina microclimatica standard è composta da:

1. Data-logger M-Log
2. Set di sonde
 - Termoigrometro o Psicrometro
 - Globotermometro
 - Anemometro a filo caldo
 - Eventuale sonda aggiuntiva (Termometro b.u. v.n. / Luxmetro / Concentrazione CO2 / Ecc.)
3. Supporti:
 - Treppiede
 - Stativi



SOFTWARE



I SW forniti con la centralina sono:

1. Support Center – Per ricerca e installazione aggiornamenti
2. 3DOM – Per una gestione completa del data-logger
3. Gidas Viewer – Per archiviazione e visualizzazione completa dei dati
4. **Gidas TEA – Per la valutazione degli indici MC**

Ma di fatto ne verrà utilizzato solo uno!!!
Ovvero il Gidas TEA

Per l'installazione vedi la guida pdf: **Installazione Programmi
Microclima**



PREPARAZIONE DELLA CENTRALINA MICROCLIMATICA

Premesso che le sonde possono essere collegate a qualunque ingresso analogico, in genere consigliamo:

- Termoigrometro (o Psicrometro): Ingressi An 1 e 2
- Globotermometro: Ingresso An 3
- Eventuale sonda aggiuntiva: Ingresso An 4
- Anemometro a filo caldo: Porta seriale C2



PREPARAZIONE DELLA CENTRALINA MICROCLIMATICA



Anemometro a filo caldo: Porta seriale C2

Il quinto ingresso digitale è dedicato a sensori con uscita in frequenza, impulsiva, ecc. (es. sonda a ventolina)



AVVIO DELLO STRUMENTO



Accendere il data-logger: combinazione di tasti Ctrl-Invio

N.B.

La combinazione di tasti con Ctrl prevede che si tenga premuto il tasto Ctrl quindi si preme il secondo tasto previsto per la funzione.



AVVIO DELLO STRUMENTO



Verificare ora e data dello strumento:

Entrare nella «maschera diagnostica» – tasto Fn

Modificare se necessario premendo il tasto «invio» e usando le frecce

Quindi premere nuovamente Fn per tornare nella «maschera delle misure»



AVVIO DELLO STRUMENTO



Auto-riconoscimento delle sonde:

Combinazione tasti Ctrl-Esc

Vi verrà chiesto il modello di anemometro connesso: ESV306 oppure ESV307 (usare le frecce per selezionare)

Premere «Enter» per confermare: il data-logger inizia ad acquisire

Attendere qualche minuto prima di effettuare il primo rilievo (acclimatamento globotermometro)



Nota: se le sonde verranno sempre collegate ai medesimi ingressi, non sarà più necessario fare l'auto-riconoscimento

ESECUZIONE DELLA MISURA TRAMITE RILIEVI



Una volta posizionata la centralina in un punto rappresentativo dell'ambiente da monitorare («punto di misura» in Gidas TEA), occorre «marcare» il primo rilievo (survey 1): combinazione di tasti Ctrl-→

Da questo momento i dati ambientali acquisiti saranno, per così dire, «marcati» come appartenenti al rilievo 1 (survey 1) È buona norma prendere il tempo dall'inizio del rilievo



Dopo 15' / 20' circa possiamo «chiudere» il rilievo: sempre combinazione di tasti Ctrl-→. La scritta survey 1 scompare (nota: «survey» è solo un contatore crescente).

ESECUZIONE DELLA MISURA TRAMITE RILIEVI



Se necessario,
posizionare la
centralina nel
nuovo ambiente
da monitorare.

Marcare il
secondo rilievo
con le stesse
procedure

Terminati i rilievi
spegnere il data-
logger: Ctrl-Invio



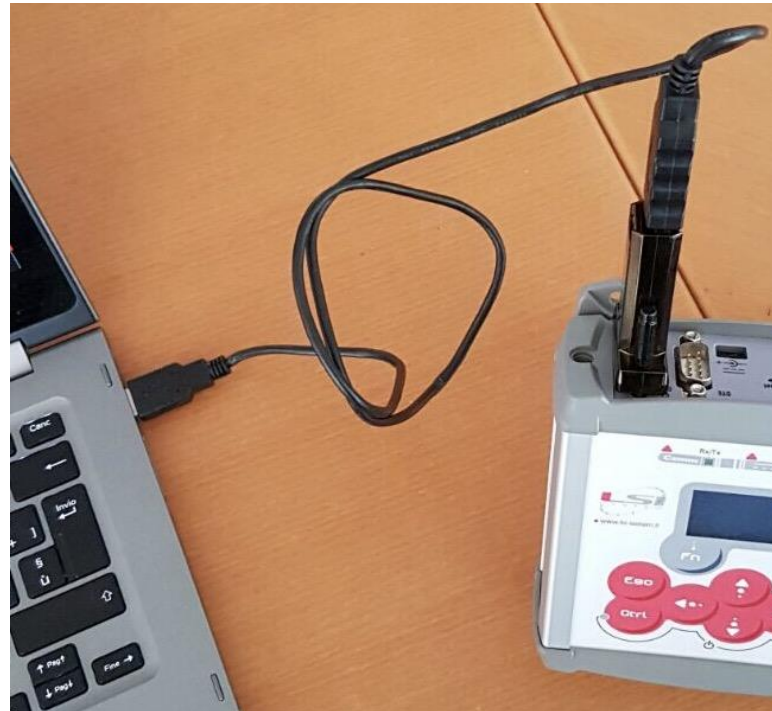
COLLEGAMENTO M-LOG A PC



Controllare che M-Log sia spento

Collegare M-Log al PC (con il convertitore RS232/USB sulla porta seriale C1)

Accendere M-Log



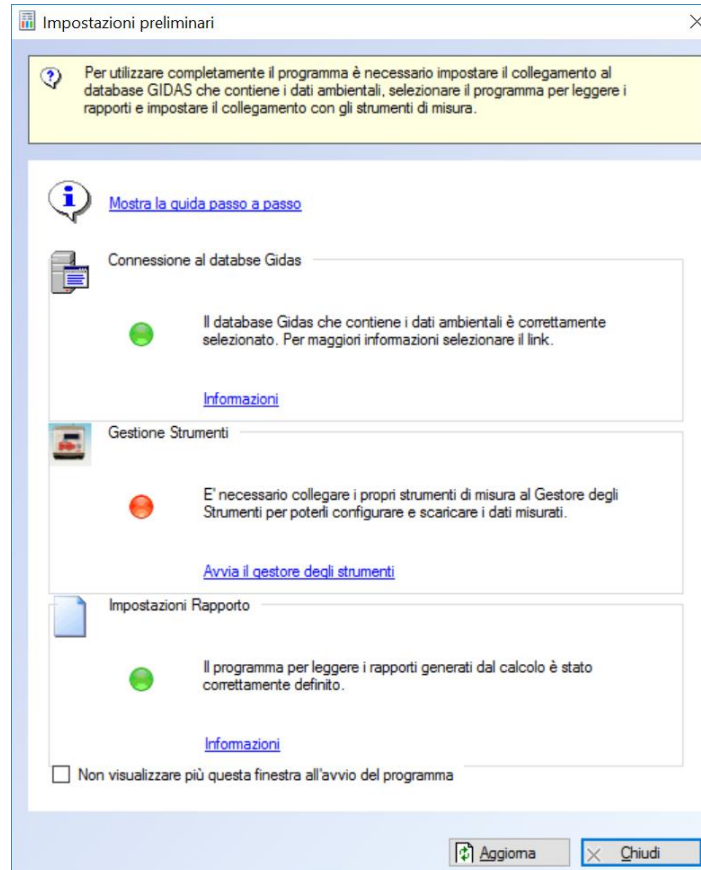
RICONOSCIMENTO DELL'M-LOG DA PARTE DEL SW



Avviare GIDA TEA

La prima volta troverete la
«Gestione Strumenti» in
«Rosso»

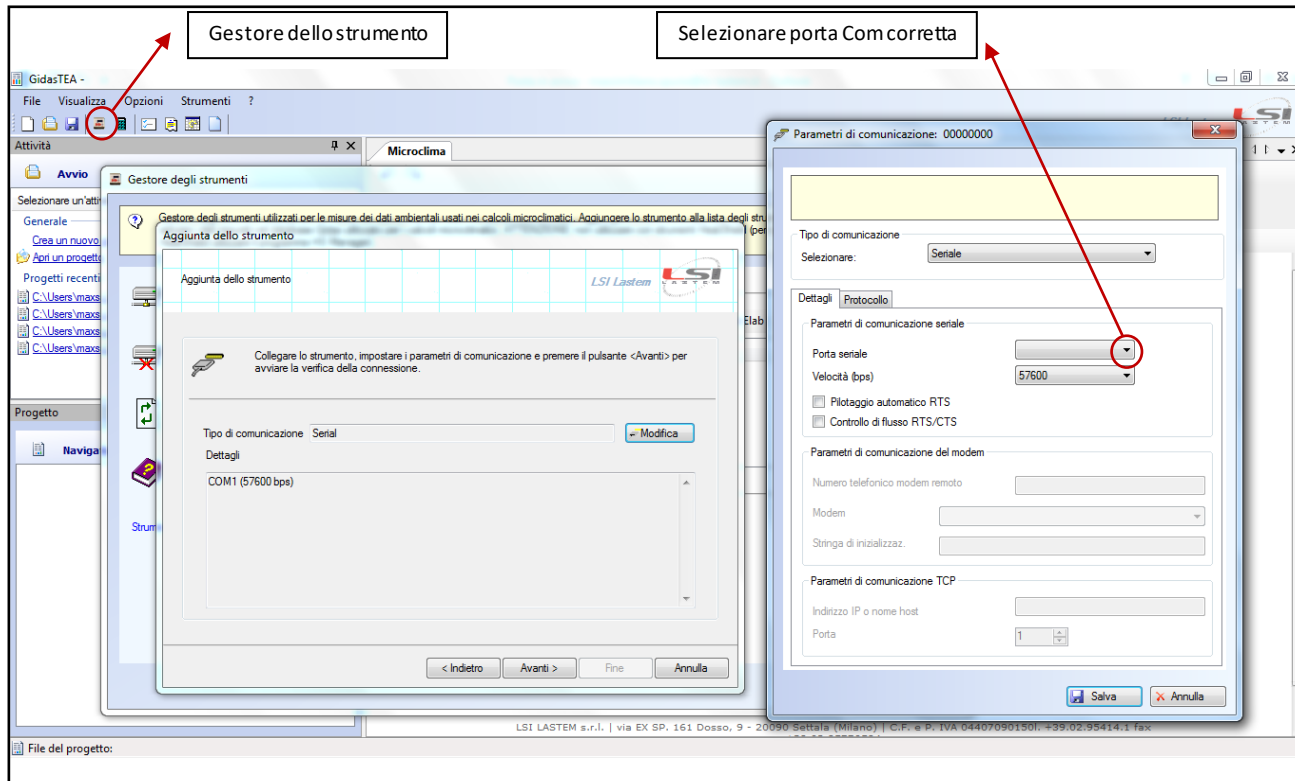
Avvia il gestore degli
strumenti



RICONOSCIMENTO DELL'M-LOG DA PARTE DEL SW



- Selezionare «Aggiunta dello strumento connesso» quindi «Avanti»
- Premere «Modifica»
- Selezionare porta seriale «COMxx» corretta (Verificare in: Pannello di controllo – Sistema – Gestione Dispositivi – Porte: l'USB converter sarà associato a una COM)
- Selezionare la velocità (bps) «57.600»
- Salva quindi «Avanti»
- Una volta riconosciuto lo strumento premere «Avanti»

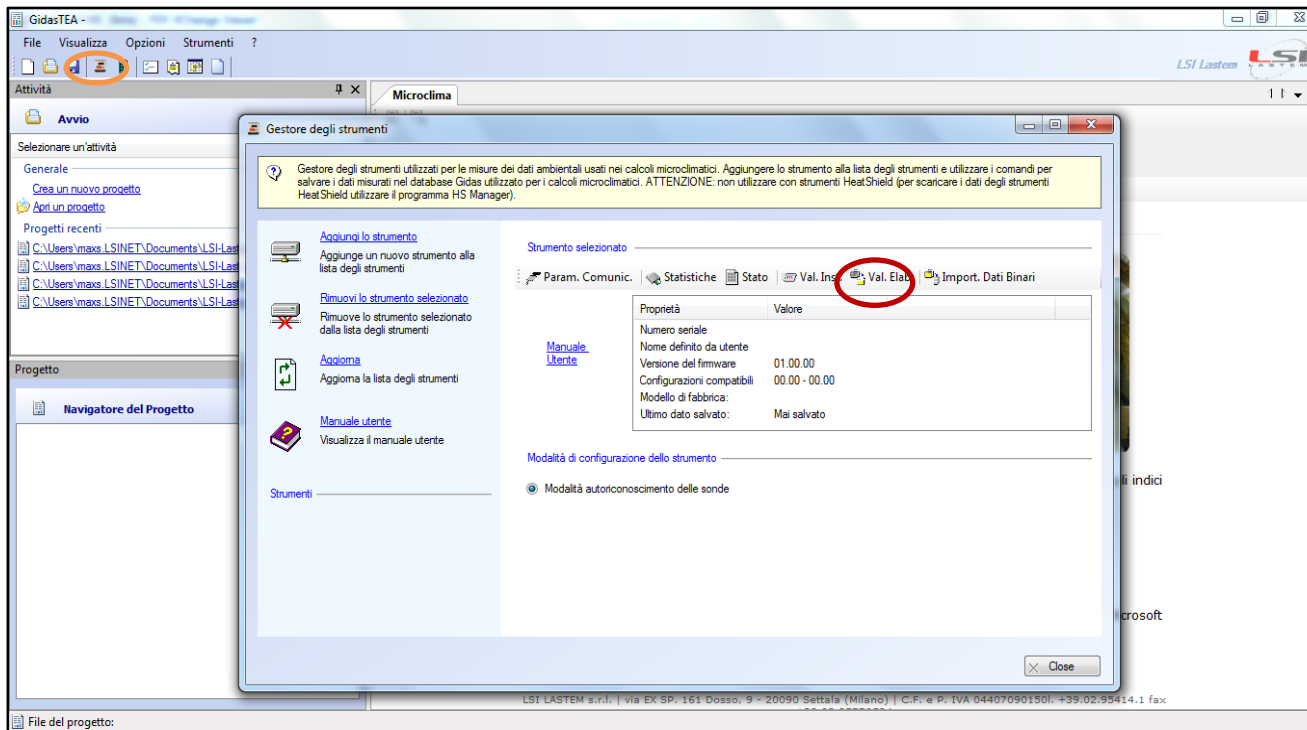


DOWNLOAD DEI DATI SU PC



Ora è possibile scaricare i dati sul PC: Premere «Val.Elabor.» nella finestra «Gestore degli strumenti». Spegner e scollegare M-Log dal PC

Nota: La volta successiva, per il download, sarà sufficiente premere il stato «Gestore dello strumento»



ALTRI MANUALI DISPONIBILI



HARDWARE

- Quick-start M-Log
- Manuale completo M-Log

SOFTWARE

- Manuale software 3DOM (interessante)
- Manuale software Gidas Viewer (consigliato)
- **Manuale software GidasTea (importante)**

DATABASE SQL

- Gestione del database Gidas

